

Министерство образования и науки Республики Саха (Якутия)
Государственная бюджетная профессиональная образовательная учреждение
РС(Я) «Якутский коммунально-строительный техникум

РАССМОТРЕНО

на заседании Педагогического совета

Протокол № 2 от «20» 12 2023 г.



УТВЕРЖДАЮ

Директор ГБПОУ РС(Я) «ЯКСТ»

Е.В. Попов

«25» декабря 2023 г.

ПРОГРАММА
ГОСУДАРСТВЕННОЙ ИТОГОВОЙ АТТЕСТАЦИИ
по профессии
08.01.25 Мастер отделочных строительных и декоративных работ
2023/2024 учебный год

Пояснительная записка

Программа государственной итоговой аттестации определяет совокупность требований к государственной итоговой аттестации по профессии 08.01.25 Мастер отделочных строительных и декоративных работ.

Предметом государственной итоговой аттестации выпускника по ППКРС на основе ФГОС СПО 08.01.25 Мастер отделочных строительных и декоративных работ является оценка качества подготовки выпускников, которая осуществляется в виде демонстрационного экзамена.

Главной задачей по реализации требований федерального государственного образовательного стандарта является реализация практической направленности подготовки рабочих кадров. При разработке программы государственной итоговой аттестации учтена степень использования наиболее значимых профессиональных компетенций и необходимых для них знаний и умений.

Проведение государственной итоговой аттестации в форме демонстрационного экзамена решает комплекс задач:

- ориентирует каждого преподавателя и студента на конечный результат;
- позволяет в комплексе повысить качество учебного процесса, качество подготовки и объективность оценки подготовленности выпускников;
- систематизирует знания, умения и опыт, полученные студентами во время обучения и во время прохождения производственной практики;
- упрощает практическую работу государственной экзаменационной комиссии при оценивании выпускника (наличие перечня профессиональных компетенций, которые находят отражение в заданиях демонстрационного экзамена).

При выполнении задания демонстрационного экзамена выпускник в соответствии с требованиями ФГОС СПО 08.01.25 Мастер отделочных строительных и декоративных работ демонстрирует уровень готовности по выполнению Штукатур-маляр строительный.

В Программе государственной итоговой аттестации определены:

- вид государственной итоговой аттестации;
- материалы по содержанию государственной итоговой аттестации;
- сроки проведения государственной итоговой аттестации;
- этапы и объем времени на подготовку и проведение государственной итоговой аттестации;
- условия подготовки и процедуры проведения государственной итоговой аттестации;
- материально-технические условия проведения государственной итоговой аттестации;
- состав экспертов уровня качества подготовки выпускников в период государственной итоговой аттестации;
- тематика, состав, объем и структура задания студентам на демонстрационный экзамен;
- перечень необходимых документов, представляемых на заседаниях государственной экзаменационной комиссии;
- форма и процедура проведения государственной итоговой аттестации;
- критерии оценки уровня и качества подготовки выпускников.

1. Общие положения

1.1. Программа государственной итоговой аттестации (ГИА) разработана для основной образовательной программы среднего профессионального образования (программы подготовки квалифицированных рабочих, служащих) по профессии 08.01.25 Мастер отделочных строительных и декоративных работ, реализуемой в соответствии с федеральным государственным образовательным стандартом среднего профессионального образования.

1.2. Нормативные правовые документы и локальные акты, регулирующие вопросы организации и проведения государственной итоговой аттестации:

- Федеральный Закон от 29.12.2012 г. № 273-ФЗ «Об образовании в Российской Федерации»;
- Приказ Минобрнауки России от 09.12.2016 г. № 1545 «Об утверждении федерального государственного образовательного стандарта среднего профессионального образования по профессии 08.01.25 Мастер отделочных строительных и декоративных работ
- Приказ Министерства просвещения РФ от 08.11.2021 г. № 800 «Об утверждении Порядка проведения государственной итоговой аттестации по образовательным программам среднего профессионального образования»;
- Порядок проведения государственной итоговой аттестации выпускников ГБПОУ РС (Я) «Якутский коммунально-строительный техникум»;
- Положение о проведении демонстрационного экзамена в ГБПОУ РС (Я) «Якутский коммунально-строительный техникум».

1.3. Цель ГИА- установление степени готовности обучающихся к самостоятельной деятельности, сформированности общих и профессиональных компетенций в соответствии с Федеральным государственным стандартом (ФГОС), с требованиями рынка труда, сформулированными в обосновании вариативной части основной профессиональной образовательной программы по профессии 08.01.25 Мастер отделочных строительных и декоративных работ.

1.4. Форма проведения ГИА. В соответствии с Порядком проведения государственной итоговой аттестации по образовательным программам среднего профессионального образования, по профессии 08.01.25 Мастер отделочных строительных и декоративных работ ГИА проводится в форме демонстрационного экзамена

1.5. Допуск обучающихся к ГИА. К ГИА допускается обучающийся, не имеющий академической задолженности и в полном объеме выполнивший учебный план.

1.6. Сроки и объем времени на подготовку и проведение ГИА. На проведение ГИА согласно учебному плану, в соответствии с календарным учебным графиком отводится время 2 недели, в том числе:

- подготовка к демонстрационному экзамену и его проведение – с 15.06.2024 г. по 28.06.2024 г.

1.7. Программа ГИА доводится до сведения выпускника не позднее, чем за шесть месяцев до начала ГИА

2. Процедура проведения государственной итоговой аттестации

2.1. Подготовка к проведению демонстрационного экзамена

2.1.1. Демонстрационный экзамен направлен на определение уровня освоения выпускником материала, предусмотренного образовательной программой, и степени сформированности профессиональных умений и навыков путем проведения независимой экспертной оценки выполненных выпускником практических заданий в условиях реальных или смоделированных производственных процессов.

2.1.2. Демонстрационный экзамен профессионального уровня проводится на основе

требований к результатам освоения образовательных программ среднего профессионального образования, установленных ФГОС СПО.

2.1.3. Демонстрационный экзамен профессионального уровня проводится с использованием единых оценочных материалов, включающих в себя конкретные комплекты оценочной документации, варианты заданий и критерии оценивания, разрабатываемых оператором демонстрационного экзамена.

2.1.4. Задание демонстрационного экзамена содержит комплексную практическую задачу, моделирующую профессиональную деятельность и выполняемую в режиме реального времени.

2.1.5. Задания демонстрационного экзамена доводятся до главного эксперта в день, предшествующий дню начала демонстрационного экзамена.

2.1.6. Для проведения демонстрационного экзамена профессионального уровня по профессии 08.01.28 Мастер отделочных строительных и декоративных работ выбран комплект оценочной документации размещен в открытом доступе в информационно-телекоммуникационной сети «Интернет» на сайте, сайте <https://bom.firpo.ru/Public/17> Техникума <http://yakst.ru/>

КОД 08.01.25-1-2024 представляет собой комплекс требований для проведения демонстрационного экзамена профессионального уровня, перечень оборудования и оснащения, расходных материалов, средство бучения и воспитания, план застройки площадки демонстрационного экзамена, требования к составу экспертных группа также инструкцию по технике безопасности образцы заданий.

- Формат Демонстрационного экзамена–очный;
- Форма участия–индивидуальная;
- Модули задания, критерии оценки;

КОД 08.01.25-1-2024 рассчитан на выполнение заданий продолжительностью 2 ч.10 мин. ;

- Необходимые приложения.
- Место проведения демонстрационного экзамена – Центр проведения демонстрационного экзамен а (центр демонстрационного экзамена),адрес: город Якутск, ул. Очиченко, дом 6, мастерская «Малярные и декоративные работы».

- Количество, общая площадь и состояние помещений, предоставляемых для проведения демонстрационного экзамена, должны обеспечивать проведение демонстрационного экзамена в соответствии с комплектом оценочной документации.

- Не позднее чем за один рабочий день до даты проведения демонстрационного экзамена главным экспертом проводится проверка готовности центра проведения экзамена в присутствии членов экспертной группы, выпускников, а также технического эксперта, назначаемого организацией, на территории которой расположен центр проведения экзамена, ответственного за соблюдение установленных норм и правил охраны труда.

- Центры проведения демонстрационного экзамена оборудованы средствами видеонаблюдения, позволяющими осуществить видеозапись хода проведения демонстрационного экзамена. Видеоматериалы о проведении демонстрационного экзамена в случае осуществления видеозаписи подлежат хранению в образовательной организации не менее одного года с момента завершения демонстрационного экзамена.

- В случае удаления из центра проведения экзамена выпускника главным экспертом составляется акт об удалении. Результаты ГИА выпускника, удаленного из центра проведения экзамена, аннулируются ГЭК, и такой выпускник признается ГЭК не прошедшим ГИА по неуважительной причине.

- Дата, время начала проведения демонстрационного экзамена, расписание сдачи экзаменов в составе экзаменационных групп, планируемая продолжительность проведения демонстрационного экзамена, технические перерывы в проведении демонстрационного экзамена определяется планом проведения демонстрационного экзамена, утверждаемым ГЭК совместно с техникумом не позднее, чем за 20 календарных дней до даты проведения демонстрационного экзамена. Образовательная организация знакомит с планом проведения демонстрационного

экзамена выпускников, сдающих демонстрационный экзамен, и лиц, обеспечивающих проведение демонстрационного экзамена, в срок не позднее чем за 5 рабочих дней до даты проведения экзамена. Студентам сдающие демонстрационный экзамен необходимо заполнить согласие на обработку персональных данных.

– Распределение учебной группы на экзаменационные группы производится с учетом пропускной способности ЦПДЭ, продолжительности экзамена и особенностей выполнения экзаменационных модулей по выбранному КОД, с соблюдением норм трудового законодательства и документов, регламентирующих порядок осуществления образовательной деятельности. Одна учебная группа может быть разделена на несколько экзаменационных групп.

– Допуск выпускников в центр проведения экзамена осуществляется главным экспертом на основании документов, удостоверяющих личность. Допуск выпускников к выполнению задания осуществляется при условии обязательного их ознакомления с требованиями охраны труда.

– Для проведения демонстрационного экзамена в составе ГЭК создается экспертная группа. Экспертную группу, состоящую из 3 экспертов и технического эксперта, возглавляет главный эксперт, назначаемый из числа экспертов, включенных в состав ГЭК. Главный эксперт организует и контролирует деятельность возглавляемой экспертной группы, обеспечивает соблюдение всех требований к проведению демонстрационного экзамена и не участвует в оценивании результатов ГИА.

2.2 Проведение демонстрационного экзамена

2.2.3 Главным экспертом осуществляется осмотр ЦПДЭ, распределение обязанностей между членами экспертной группы по оценке выполнения заданий демонстрационного экзамена, а также распределение рабочих мест между выпускниками с использованием способа случайной выборки. Результаты распределения обязанностей между членами экспертной группы и распределения рабочих мест между выпускниками фиксируются главным экспертом в соответствующих протоколах.

2.2.4 Выпускники знакомятся со своими рабочими местами, под руководством главного эксперта также повторно знакомятся с планом проведения демонстрационного экзамена, условиями оказания первичной медицинской помощи в ЦПДЭ. Факт ознакомления отражается главным экспертом в протоколе распределения рабочих мест.

2.2.5 Технический эксперт под подпись знакомит главного эксперта, членов экспертной группы, выпускников с требованиями охраны труда и безопасности производства.

2.2.6 В день проведения демонстрационного экзамена в ЦПДЭ присутствуют:

а) руководитель (уполномоченный представитель) организации, на базе которой организован ЦПДЭ;

б) не менее одного члена ГЭК, не считая членов экспертной группы;

в) члены экспертной группы;

г) главный эксперт;

д) представители организаций-партнёров (по согласованию с Техникумом);

е) выпускники;

ж) технический эксперт.

В случае отсутствия в день проведения демонстрационного экзамена в ЦПДЭ лиц, указанных выше, решение о проведении демонстрационного экзамена принимается главным экспертом, о чём главным экспертом вносится соответствующая запись в протокол проведения демонстрационного экзамена.

2.2.7 В день проведения демонстрационного экзамена в ЦПДЭ могут присутствовать:

а) должностные лица органа исполнительной власти субъекта Российской Федерации, осуществляющего управление в сфере образования (по решению указанного органа);

б) представители оператора (по согласованию с техникумом);

в) медицинские работники (по решению организации, на территории которой располагается центр проведения демонстрационного экзамена);

г) представители организаций-партнёров (по решению таких организаций по согласованию с техникумом).

Указанные выше лица присутствуют в ЦПДЭ в день проведения демонстрационного

экзамена на основании документов, удостоверяющих личность.

2.2.8 Лица, указанные в пунктах 2.2.4 и 2.2.6 Программы ГИА, обязаны:

- соблюдать установленные требования по охране труда и производственной безопасности, выполнять указания технического эксперта по соблюдению указанных требований;
- пользоваться средствами связи исключительно по вопросам служебной необходимости, в том числе в рамках оказания необходимого содействия главному эксперту;
- не мешать и не взаимодействовать с выпускниками при выполнении ими заданий, не передавать им средства связи и хранения информации, иные предметы и материалы.

2.2.9 Члены ГЭК, не входящие в состав экспертной группы, наблюдают за ходом проведения демонстрационного экзамена и в праве сообщать главному эксперту о выявленных фактах нарушения Порядка.

2.2.10 Члены экспертной группы осуществляют оценку выполнения заданий демонстрационного экзамена самостоятельно.

2.2.11 Главный эксперт обязан находиться в ЦПДЭ до окончания демонстрационного экзамена, осуществлять контроль за соблюдением лицами, привлечёнными к проведению демонстрационного экзамена, выпускниками требований Порядка проведения государственной итоговой аттестации по программам среднего профессионального образования ГБПОУ РС (Я) «ЯКСТ».

2.2.12 Технический эксперт вправе:

- наблюдать за ходом проведения демонстрационного экзамена;
- давать разъяснения и указания лицам, привлечённым к проведению демонстрационного экзамена, выпускникам по вопросам соблюдения требований охраны труда и производственной безопасности;
- сообщать главному эксперту о выявленных случаях нарушений лицами, привлечёнными к проведению демонстрационного экзамена, выпускниками требований охраны труда и требований производственной безопасности, а также невыполнения такими лицами указаний технического эксперта, направленных на обеспечение соблюдения требований охраны труда;
- останавливать в случаях, требующих немедленного решения, в целях охраны жизни и здоровья лиц, привлечённых к проведению демонстрационного экзамена, выпускников действия выпускников по выполнению заданий, действия других лиц, находящихся в центре проведения экзамена с уведомлением главного эксперта.

2.2.13 Представитель Техникума располагается в изолированном от ЦПДЭ помещении.

2.2.14 Выпускники вправе:

- пользоваться оборудованием ЦПДЭ, необходимыми материалами, средствами обучения и воспитания в соответствии с требованиями комплекта оценочной документации, задания демонстрационного экзамена;
- получать разъяснения технического эксперта по вопросам безопасной и бесперебойной эксплуатации оборудования центра проведения экзамена;
- получить копию задания демонстрационного экзамена на бумажном носителе.

2.2.15 Выпускники обязаны:

- во время проведения демонстрационного экзамена не пользоваться и не иметь при себе средства связи, носители информации, средства её передачи и хранения, если это прямо не предусмотрено комплектом оценочной документации;
- во время проведения демонстрационного экзамена использовать только средства обучения и воспитания, разрешённые комплектом оценочной документации;
- во время проведения демонстрационного экзамена не взаимодействовать с другими выпускниками, экспертами, иными лицами, находящимися в центре проведения экзамена, если это не предусмотрено комплектом оценочной документации и заданием демонстрационного экзамена.

2.2.16 Выпускники могут иметь при себе лекарственные средства и питание, приём которых осуществляется в специально отведённом для этого помещении согласно плану проведения демонстрационного экзамена за пределами ЦПДЭ.

2.2.17 Допуск выпускников к выполнению заданий осуществляется при условии

обязательного их ознакомления с требованиями охраны труда.

2.2.18 В соответствии с планом проведения демонстрационного экзамена главный эксперт знакомит выпускников с заданиями, передаёт им копии заданий демонстрационного экзамена.

2.2.19 После ознакомления с заданиями демонстрационного экзамена выпускники занимают свои рабочие места в соответствии с протоколом распределения рабочих мест.

2.2.20 После того, как все выпускники и лица, привлечённые к проведению демонстрационного экзамена, займут свои рабочие места в соответствии с требованиями охраны труда и производственной безопасности, главный эксперт объявляет о начале демонстрационного экзамена.

2.2.21 Время начала демонстрационного экзамена фиксируется в протоколе проведения демонстрационного экзамена, составляемом главным экспертом по каждой экзаменационной группе

2.2.22 После объявления главным экспертом начала демонстрационного экзамена выпускники приступают к выполнению заданий демонстрационного экзамена.

2.2.23 Демонстрационный экзамен проводится при неукоснительном соблюдении выпускниками, лицами, привлечёнными к проведению демонстрационного экзамена, требований охраны труда и производственной безопасности, а также с соблюдением принципов объективности, открытости и равенства выпускников.

2.2.24 Явка выпускника, его рабочее место, время завершения выполнения задания демонстрационного экзамена подлежат фиксации главным экспертом в протоколе проведения демонстрационного экзамена.

2.2.25 Главный эксперт сообщает выпускникам о течении времени выполнения задания демонстрационного экзамена каждые 60 минут, а также за 30 и 5 минут до окончания времени выполнения задания.

2.2.26 После объявления главным экспертом окончания времени выполнения заданий выпускники прекращают любые действия по выполнению заданий демонстрационного экзамена.

2.2.27 Технический эксперт обеспечивает контроль за безопасным завершением работ выпускниками в соответствии с требованиями производственной безопасности и требованиями охраны труда.

2.2.28 Выпускник по собственному желанию может завершить выполнение задания досрочно, уведомив об этом главного эксперта.

2.2.29 Результаты выполнения выпускниками заданий демонстрационного экзамена подлежат фиксации экспертами экспертной группы в соответствии с требованиями комплекта оценочной документации и задания демонстрационного экзамена.

3 Оценка результатов государственной итоговой аттестации

3.1. Оценка результатов демонстрационного экзамена

3.1.2 Процедура оценивания выполнения заданий демонстрационного экзамена осуществляется членами экспертной группы в соответствии с требованиями комплекта оценочной документации. Баллы за выполнение заданий демонстрационного экзамена выставляются в соответствии со схемой начисления баллов, приведённой в комплекте оценочной документации.

Детальная информация о распределении баллов и формате оценки.

Таблица 1. Обобщенная оценочная ведомость

Модуль задания (вид деятельности, вид профессиональной деятельности)	Критерий оценивания⁴	Баллы
Выполнение малярных и декоративно-художественных работ	Выполнение подготовительных работ при производстве малярных и декоративных работ в соответствии с заданием и требованиями охраны труда, техники безопасности, пожарной безопасности и	2,00

	охраны окружающей среды	
	Приготовление составов для малярных и декоративных работ по заданной рецептуре с соблюдением безопасных условий тр	8,00
	Окрашивание поверхности различными малярными составами, используя необходимые инструменты, приспособления и оборудование, с соблюдением безопасных условий труда	16,00
	Оклеивание поверхности различными материалами с соблюдением требований технологического задания и безопасных условий труда	24,00
	Итого:	50,00

3.1.3 Баллы выставляются в протоколе проведения демонстрационного экзамена, который подписывается каждым членом экспертной группы и утверждается главным экспертом после завершения экзамена для экзаменационной группы. При выставлении баллов присутствует член ГЭК, не входящий в экспертную группу, присутствие других лиц запрещено.

3.1.4 Подписанный членами экспертной группы и утвержденный главным экспертом протокол проведения демонстрационного экзамена далее передается в ГЭК для выставления оценок по итогам ГИА.

3.1.5 Оригинал протокола проведения демонстрационного экзамена передаётся на хранение в архив техникума в составе архивных документов.

3.1.6 Порядок перевода баллов в систему оценивания: максимальное количество баллов, которое возможно получить за выполнение задания демонстрационного экзамена, принимается за 100%. Оценка, выраженная в баллах за выполнение заданий демонстрационного экзамена, полученных для каждого студента, переводится в пятибалльную шкалу и фиксируется в итоговом протоколе Государственной итоговой аттестации в форме демонстрационного экзамена профессионального уровня.

3.1.7 По результатам выполнения заданий демонстрационного экзамена профессионального уровня применяется следующая схема перевода баллов из сто балльной шкалы в оценки по пяти балльной шкале.

3.1.6. В случае досрочного завершения ГИА выпускником по независящим от него причинам результаты ГИА оцениваются по фактически выполненной работе, или по заявлению такого выпускника ГЭК принимается решение об аннулировании результатов ГИА, а также признается ГЭК не прошедшим ГИА по уважительной причине.

3.1.7. Решение ГЭК принимается на закрытых заседаниях простым большинством голосов членов ГЭК, участвующих в заседании, при обязательном присутствии председателя комиссии или его заместителя. При равном числе голосов голос председательствующего на заседании ГЭК является решающим.

3.1.8. Решение ГЭК оформляется протоколом, который подписывается председателем ГЭК, в случае его отсутствия заместителем ГЭК и секретарём ГЭК и хранится в архиве Техникума.

3.1.9. Выпускникам, не прошедшим ГИА по уважительной причине, в том числе не явившимся для прохождения ГИА по уважительной причине, предоставляется возможность пройти

ГИА без отчисления из Техникума.

3.1.10. Выпускники, не прошедшие ГИА по неуважительной причине, в том числе не явившиеся для прохождения ГИА без уважительных причин и выпускники, получившие на ГИА неудовлетворительные результаты, могут быть допущены Техникумом для повторного участия в ГИА не более двух раз.

3.1.11. Дополнительные заседания ГЭК организуются в установленные Техникумом сроки, но не позднее четырёх месяцев после подачи заявления выпускником, не прошедшим ГИА по уважительной причине.

3.1.12. Выпускники, не прошедшие ГИА по неуважительной причине, и выпускники, получившие на ГИА неудовлетворительные результаты, отчисляются из Техникума и проходят ГИА не ранее чем через шесть месяцев после прохождения ГИА впервые.

3.1.13. Для прохождения ГИА выпускники, не прошедшие ГИА по неуважительной причине, и выпускники, получившие на ГИА неудовлетворительные результаты, восстанавливаются в Техникум на период времени, установленный Техникумом самостоятельно, но не менее предусмотренного календарным учебным графиком для прохождения ГИА соответствующей образовательной программы среднего профессионального образования.

4. Порядок подачи и рассмотрения апелляций

3.2 По результатам ГИА выпускник имеет право подать в апелляционную комиссию письменную апелляцию о нарушении, по его мнению, Порядка и (или) несогласии с результатами ГИА.

3.3 Апелляция подаётся лично выпускником или родителями (законными представителями) несовершеннолетнего выпускника в апелляционную комиссию Техникума.

3.4 Апелляция о нарушении Порядка подаётся непосредственно в день проведения ГИА, в том числе до выхода из центра проведения экзамена.

3.5 Апелляция о несогласии с результатами ГИА подаётся не позднее следующего рабочего дня после объявления результатов ГИА.

3.6 Апелляция рассматривается апелляционной комиссией не позднее трех рабочих дней с момента её поступления.

3.7 Апелляционная комиссия состоит из председателя апелляционной комиссии, не менее пяти членов апелляционной комиссии и секретаря апелляционной комиссии из числа педагогических работников Техникума, не входящих в данном учебном году в состав ГЭК.

3.8 Апелляция рассматривается на заседании апелляционной комиссии с участием не менее двух третей её состава.

3.9 На заседание апелляционной комиссии приглашается председатель соответствующей ГЭК, а также главный эксперт при проведении ГИА в форме демонстрационного экзамена.

3.10 При проведении ГИА в форме демонстрационного экзамена по решению председателя апелляционной комиссии к участию в заседании комиссии могут быть также привлечены члены экспертной группы, технический эксперт.

3.11 По решению председателя апелляционной комиссии заседание апелляционной комиссии может пройти с применением средств видео, конференц-связи, а равно посредством предоставления письменных пояснений по поставленным апелляционной комиссией вопросам.

3.12 Выпускник, подавший апелляцию, имеет право присутствовать при рассмотрении апелляции. С несовершеннолетним выпускником имеет право присутствовать один из родителей (законных представителей). Указанные лица должны при себе иметь документы, удостоверяющие личность.

3.13 Рассмотрение апелляции не является пересдачей ГИА.

3.14 При рассмотрении апелляции о нарушении Порядка апелляционная комиссия устанавливает достоверность изложенных в ней сведений и выносит одно из следующих решений:

– об отклонении апелляции, если изложенные в ней сведения о нарушениях Порядка не подтвердились и (или) не повлияли на результат ГИА

– об удовлетворении апелляции, если изложенные в ней сведения о допущенных нарушениях Порядка подтвердились и повлияли на результат ГИА.

В последнем случае результаты проведения ГИА подлежат аннулированию, в связи с чем протокол о рассмотрении апелляции не позднее следующего рабочего дня передаётся в ГЭК для реализации решения апелляционной комиссии. Выпускнику предоставляется возможность пройти ГИА в дополнительные сроки, установленные Техникумом без отчисления такого выпускника из Техникума в срок не более четырёх месяцев после подачи апелляции.

3.15 В случае рассмотрения апелляции о несогласии с результатами ГИА, полученными при прохождении демонстрационного экзамена, секретарь ГЭК не позднее следующего рабочего дня с момента поступления апелляции направляет в апелляционную комиссию протокол заседания ГЭК, протокол проведения демонстрационного экзамена, письменные ответы выпускника (при их

наличии), результаты работ выпускника, подавшего апелляцию, видеозаписи хода проведения демонстрационного экзамена (при наличии).

3.16 В результате рассмотрения апелляции о несогласии с результатами ГИА апелляционная комиссия принимает решение об отклонении апелляции и сохранении результата ГИА либо об удовлетворении апелляции и выставлении иного результата ГИА. Решение апелляционной комиссии не позднее следующего рабочего дня передаётся в ГЭК. Решение апелляционной комиссии является основанием для аннулирования ранее выставленных результатов ГИА выпускника и выставления новых результатов в соответствии с мнением апелляционной комиссии.

3.17 Решение апелляционной комиссии принимается простым большинством голосов. При равном числе голосов голос председательствующего на заседании апелляционной комиссии является решающим.

Решение апелляционной комиссии доводится до сведения подавшего апелляцию выпускника в течение трех рабочих дней со дня заседания апелляционной комиссии.

3.18 Решение апелляционной комиссии является окончательным и пересмотру не подлежит.

3.19 Решение апелляционной комиссии оформляется протоколом, который подписывается председателем (заместителем председателя) и секретарём апелляционной комиссии и хранится в архиве Техникума.

5 Особенности проведения ГИА для выпускников из числа лиц с ограниченными возможностями здоровья, детей-инвалидов и инвалидов.

Для выпускников из числа лиц с ограниченными возможностями здоровья государственная итоговая аттестация проводится образовательной организацией с учетом особенностей психофизического развития, индивидуальных возможностей и состояния здоровья таких выпускников (далее индивидуальные особенности).

5.2. При проведении государственной итоговой аттестации обеспечивается соблюдение следующих общих требований:

- проведение государственной итоговой аттестации для лиц с ограниченными возможностями здоровья в одной аудитории совместно с выпускниками, не имеющими ограниченных возможностей здоровья, если это не создает трудностей для выпускников при прохождении государственной итоговой аттестации;

- присутствии в аудитории ассистента, оказывающего выпускникам необходимую техническую помощь с учетом их индивидуальных особенностей (занять рабочее место, передвигаться, прочесть задание, общаться с членами государственной экзаменационной комиссии);

- пользование необходимыми выпускникам техническими средствами при прохождении государственной итоговой аттестации с учетом их индивидуальных особенностей;

- обеспечение возможности беспрепятственного доступа выпускников в аудитории, туалетные и другие помещения, а также их пребывания в указанных помещениях (наличие пандусов, поручней, расширенных дверных проемов, лифтов (при отсутствии лифтов аудитория должна располагаться на первом этаже), наличие специальных кресел и других приспособлений).

5.3. Дополнительно при проведении государственной итоговой аттестации обеспечивается соблюдение следующих требований в зависимости от категорий выпускников с ограниченными возможностями здоровья:

а) для слабовидящих:

- обеспечивается индивидуально-равномерное освещение не менее 500 люкс;

- выпускникам для выполнения задания при необходимости предоставляется увеличивающее устройство;

- задания для выполнения, а также инструкция о порядке проведения государственной аттестации оформляются увеличенным шрифтом;

б) для глухих и слабослышащих, с тяжелыми нарушениями речи:

- обеспечивается наличие звукоусиливающей аппаратуры коллективного пользования, при необходимости предоставляется звукоусиливающая аппаратура индивидуального пользования;

5.4. Выпускники или родители (законные представители) несовершеннолетних выпускников не позднее, чем за 3 месяца до начала государственной итоговой аттестации, подают письменное заявление о необходимости создания для них специальных условий при проведении государственной итоговой аттестации.

Комплект оценочной документации паспорт КОД 08.01.25-1-2024

1. Описание

Комплект оценочной документации (КОД) разработан в целях организации и проведения демонстрационного экзамена.

В данном разделе указаны основные характеристики КОД и должны использоваться при планировании, проведении и оценки результатов демонстрационного экзамена образовательными организациями, ЦПДЭ и Агентством.

Таблица 1. Паспорт комплекта оценочной документации (КОД)

Код и наименование профессии (специальности) среднего профессионального образования	08.01.06 Мастер сухого строительства
Наименование квалификации	Штукатур-маляр строительный
Федеральный государственный образовательный стандарт среднего профессионального образования по профессии (специальности) среднего профессионального образования (ФГОС СПО):	ФГОС СПО по профессии 08.01.25 Мастер отделочных строительных и декоративных работ, утвержденный приказом Минобрнауки РФ от 09.12.2016 №1545
Виды аттестации:	Государственная итоговая аттестация
Уровни демонстрационного экзамена:	Базовый
Шифр комплекта оценочной документации	КОД 08.01.25-1-2024

Количество экспертов, участвующих в оценке выполнения задания, и минимальное количество рабочих мест на площадке

Минимальное количество линейных экспертов, участвующих в оценке демонстрационного Экзамена по компетенции	3
---	---

Соотношение количества экспертов в зависимости от количества экзаменуемых и количества рабочих мест.

Таблица 3. Расчет количества экспертов исходя из количества рабочих мест и участников.

Кол-во рабочих мест в ЦПДЭ	Максимальное кол-во обучающихся-участников ДЭ (одновременно в ЦПДЭ)	Кол-во экспертов (одновременно в ЦПДЭ)
5	5	4

План работы Центра проведения демонстрационного экзамена

Таблица 7. План работы Центра проведения демонстрационного экзамена

Подготовительный день	Время	Мероприятие
	08:00	Получение главным экспертом задания демонстрационного экзамена
	08:00-08:20	Проверка готовности проведения демонстрационного экзамена, заполнение Акта о готовности/неготовности
	08:20-08:30	Распределение обязанностей по проведению Экзамена между членами Экспертной группы, Заполнение Протокола о распределении
	08:30-08:40	Инструктаж Экспертной группы по охране труда и технике безопасности, сбор подписей в Протоколе об ознакомлении
	08:40-09:00	Регистрация участников демонстрационного экзамена
	09:00-09:30	Инструктаж участников по охране труда и технике безопасности, сбор подписей в Протоколе об ознакомлении
	09:30 -13:00	Распределение рабочих мест (жеребьевка) и ознакомление участников с рабочими местами, оборудованием, графиком работы, иной Документацией и заполнение Протокола

План работы участников и экспертов день выполнения задания

День выполнения задания	Время	Мероприятие
	08:00–08:30	Ознакомление с заданием и правилами
	08:30–9:00	Брифинг экспертов
	9:00–12:00	Выполнение модуля 1
	12:30–16:00	Работа экспертов, заполнение форм и оценочных ведомостей
	16:00–17:00	Подведение итогов, внесение главным экспертом баллов в ЦОС, блокировка, сверка баллов, заполнение Итогового протокола

Образец задания

Модуль 1: Выполнение малярных и декоративно-художественных работ

Описание задания

Модуль 1: Выполнение малярных и декоративно-художественных работ

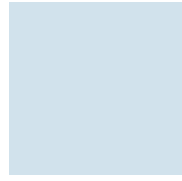
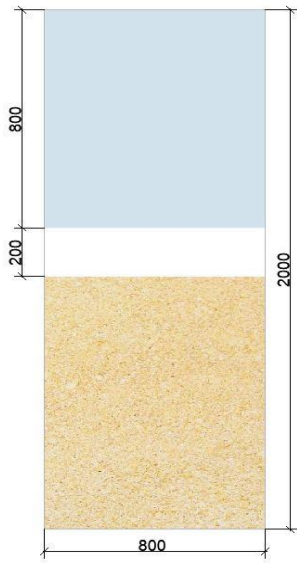
Задание 1.

Выполнить окраску поверхности, в соответствии с требованиями технологического задания, соблюдая безопасные условия труда. Образец задания представлен в приложении № 5 к оценочным материалам (Том 1)

Задание по выполнению работ расположено на поверхности А стенда. Поверхность должна быть предварительно подготовлена (зашпаклевана, ошкурена и окрашена). Размеры рабочей поверхности 2000x800 мм.

Участнику необходимо:

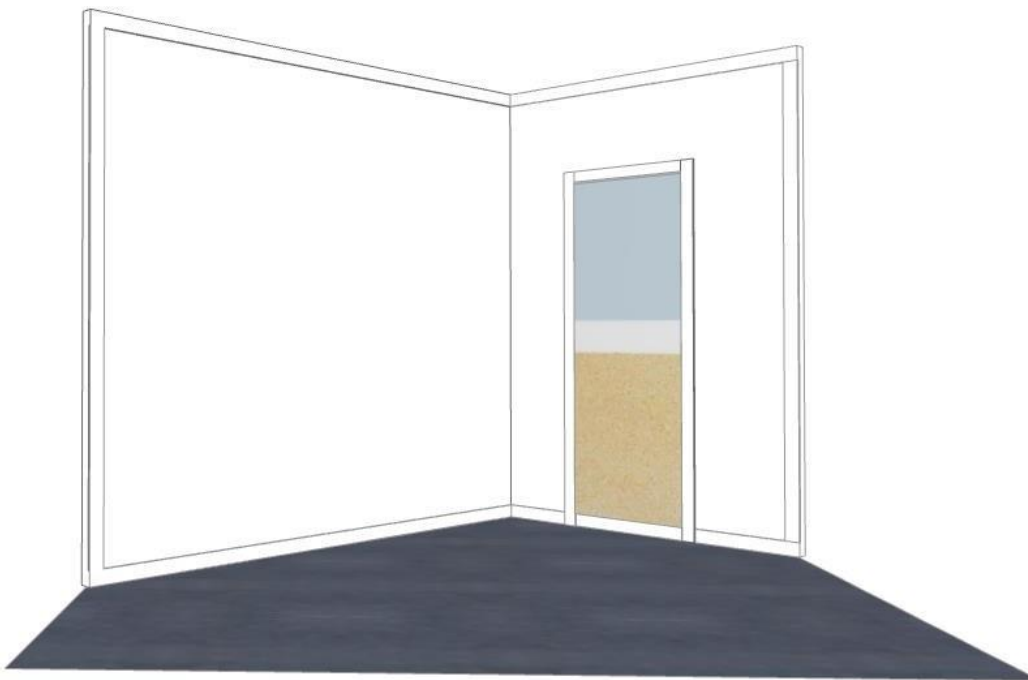
- организовать рабочее место, оборудование, материалы и– инструменты для выполнения малярных работ;
- приготовить окрасочный состав в соответствии с заданием на– чертеже;
- выполнить окраску стены в соответствии с чертежом,– используя кисть, валик, линейку со скошенным краем (без использования скотча);
- нанести жидкие обои в соответствии чертежом;
- обеспечить чистоту рабочего места и прилегающей– поверхности.



Краска
водоэмульсионная



Жидкие обои



Инструкция по технике безопасности

1. Технический эксперт под подпись знакомит главного эксперта, членов экспертной группы, обучающихся с требованиями охраны труда и безопасности производства.

2. Все участники демонстрационного экзамена должны соблюдать установленные требования по охране труда и производственной безопасности, выполнять указания технического эксперта по соблюдению указанных требований.

Инструкция:

В день проведения демонстрационного экзамена изучить содержание и порядок выполнения модулей задания, а также безопасные приемы их выполнения. Проверить специальную одежду: заправить одежду и застегнуть ее на все пуговицы, надеть головной убор, подготовить перчатки, обувь зашнуровать. Обувь для работы на площадке должна соответствовать следующим параметрам: стойкости к удару и проколу, низкой электропроводности и нескользящей поверхности. Проверить средства индивидуальной защиты. Они должны соответствовать характеру работы и рискам. Средства защиты органов слуха должны использоваться в зонах, где уровень шума превышает 80 дБ. Защита глаз является обязательной во всех случаях, которые могут представлять опасность для лица и глаз (летающие обломки, пыль). Средства защиты органов дыхания должны использоваться во всех мероприятиях, связанных с нахождением примесей в воздухе. Для защиты рук использовать прорезиненные перчатки во избежание порезов и ссадин. В процессе подготовки рабочего места убедиться в достаточности освещенности. Подготовить необходимые для работы материалы, инструменты и приспособления. Проверить пригодность инструмента и оборудования визуальным осмотром. Перед работой проверить целостность шнура питания и корпуса электроинструмента, его работоспособность на холостом ходу и нормальное функционирование всех переключателей и выключателя. При работе на стремянке разрешено вставать двумя ногами на одну ступень и на верхнюю площадку. Перед началом работ нужно убедиться в полном открытии стремянки. Участники должны обеспечивать организацию и чистоту рабочего места. Пол и проходы к рабочему месту не должны быть завалены мусором, инструментами, материалами. Электропровода, находящиеся на полу должны быть защищены от повреждений. Своевременно утилизировать отходы в предназначенные для этого контейнеры. Участнику запрещается приступать к выполнению задания при обнаружении неисправности инструмента или оборудования. О замеченных недостатках и неисправностях немедленно сообщить Эксперту и до устранения неполадок к заданию не приступать. При внезапной остановке электрооборудования, при перегреве, необходимо оборудование отсоединить от электрической сети. При появлении возгорания – отключить электроприбор сообщить экспертам и принять меры по тушению очага возгорания. Тушить загоревшуюся

технику следует огнетушителями углекислотного или порошкового типа, а также можно применить плотную ткань для прекращения доступа к кислороду. Запрещено тушить электроприборы водой. После окончания работ каждый участник обязан: привести в порядок рабочее место; отключить инструмент и оборудование от сети; инструменты убрать в специально предназначенное для хранения место.